

## Site Preparation

### Forberedelse før installation af den første Logit boks

Denne procedure anvendes typisk kun før installation af allerførste Logit boks, men kan naturligvis også løbende finde anvendelse efter behov.

Før den første Logit boks kobles til dit netværk, er det vigtigt at konstatere om netværket er korrekt konfigureret - først derefter bør boksen tilsluttes. Til dette formål benyttes værktøjet **Logit Test+** (se nedenstående step 2), hvilket er et program der kører på en PC (mest praktisk en laptop).

### Step 1: Indsamling og notering af IP adresser

Nedskriv hvilken netværksindstilling den første Logit boks skal have. Disse informationer skaffes typisk fra IT-afdelingen, og kan afhænge af hvor på hospitalet den første boks skal placeres.

Tabel 1	DHCP	Ja / Nej (sæt cirkel)
Logit boks	Hvis ikke DHCP:	
	Fast IP	_____ . _____ . _____ . _____
	Netværksmaske	_____ . _____ . _____ . _____
	Gateway	_____ . _____ . _____ . _____

Du skal vide hvilken adresse Logit-serveren har:

Tabel 2	IP	_____ . _____ . _____ . _____
Server	Port	_____

188.179.200.84  
80

De røde tal til højre er adressen på Logos Logit A/S server i Lyngby. Såfremt du skal køre på denne server, er de røde tal hvad du skal bruge her. Såfremt du skal køre på hospitalets egen server, skal du have oplyst IP og PORT for Logit-serveren fra IT-afdelingen.

Desuden skal du nedskrive PCens oprindelige indstilling (inden vi ændrer noget, og derved glemmer PCens korrekte indstilling)

Tabel 3	DHCP	Ja / Nej (sæt cirkel)
Opr. PC	Hvis ikke DHCP:	
	Fast IP	_____ . _____ . _____ . _____
	Netværksmaske	_____ . _____ . _____ . _____
	Gateway	_____ . _____ . _____ . _____

Se i appendix A og B hvordan du finder disse oplysninger.

## Step 2: Læg **Logit Test** på den PC du vil benytte

Logit Test fremsendes ofte som en .zip-fil til dig pr. e-mail, på en CD-ROM eller på en USB-stick. Udpak programmet og læg det f.eks. på PCens skrivebord.

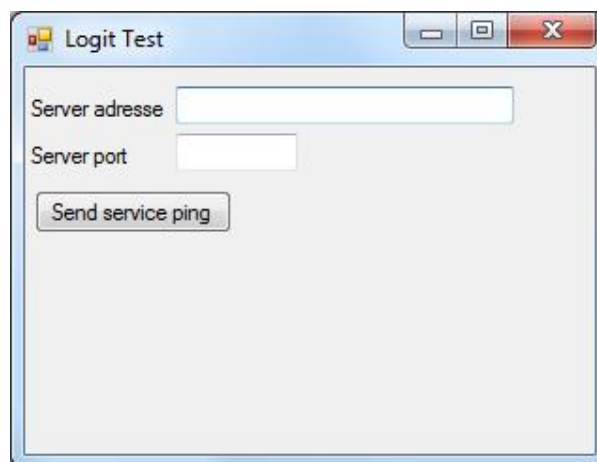
## Step 3: Ændring af PCens IP-adresse og tilkobling af PCen til netværket

Du skal nu ændre PCens IP-indstillinger, så den får de indstillinger der er tiltænkt den første boks. Med andre ord: PCens indstilling skal ændres så de er identiske med Tabel 1. (Se Appendix A el. B for hvorledes dette gøres)

Dernæst skal du tilkoble PCen til det netværk, og på det fysiske sted og netværksstik (netværks-segment) hvor den første Logit boks skal stå.

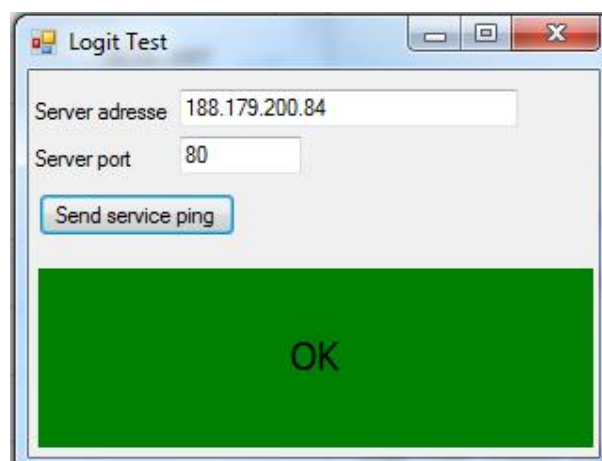
## Step 4: Anvend **Logit Test**

Start Logit Test ved at dobbelt-klikke på programmet.

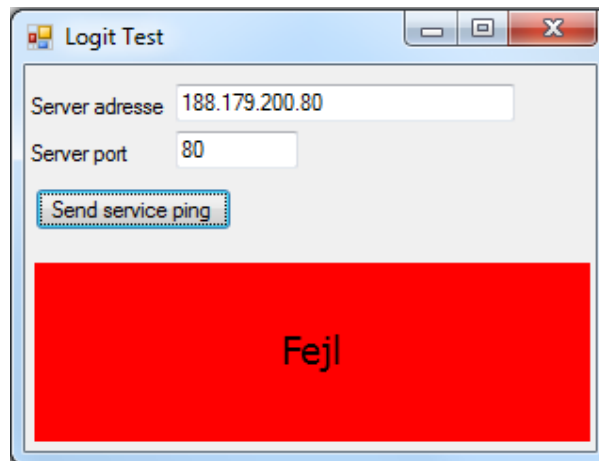


Indtast nu server-adressen i programmets felter, det er informationerne fra Tabel 2.

Tryk på knappen **Send service ping**



Såfremt programmet viser **OK** på grøn baggrund, fungerer netværket som det skal! ☺



Såfremt programmet viser "Fejl" på rød baggrund, er der et problem med IP-opsætning, netværksopsætning eller en anden fejl, der gør, at der ikke er forbindelse mellem det stik i væggen du benytter (med Tabel 1 IP-adresse) og Logit serveren (med Tabel 2 adresse). Kontakt din IT-afdeling.

#### **Step 5: Re-etablering af PC**

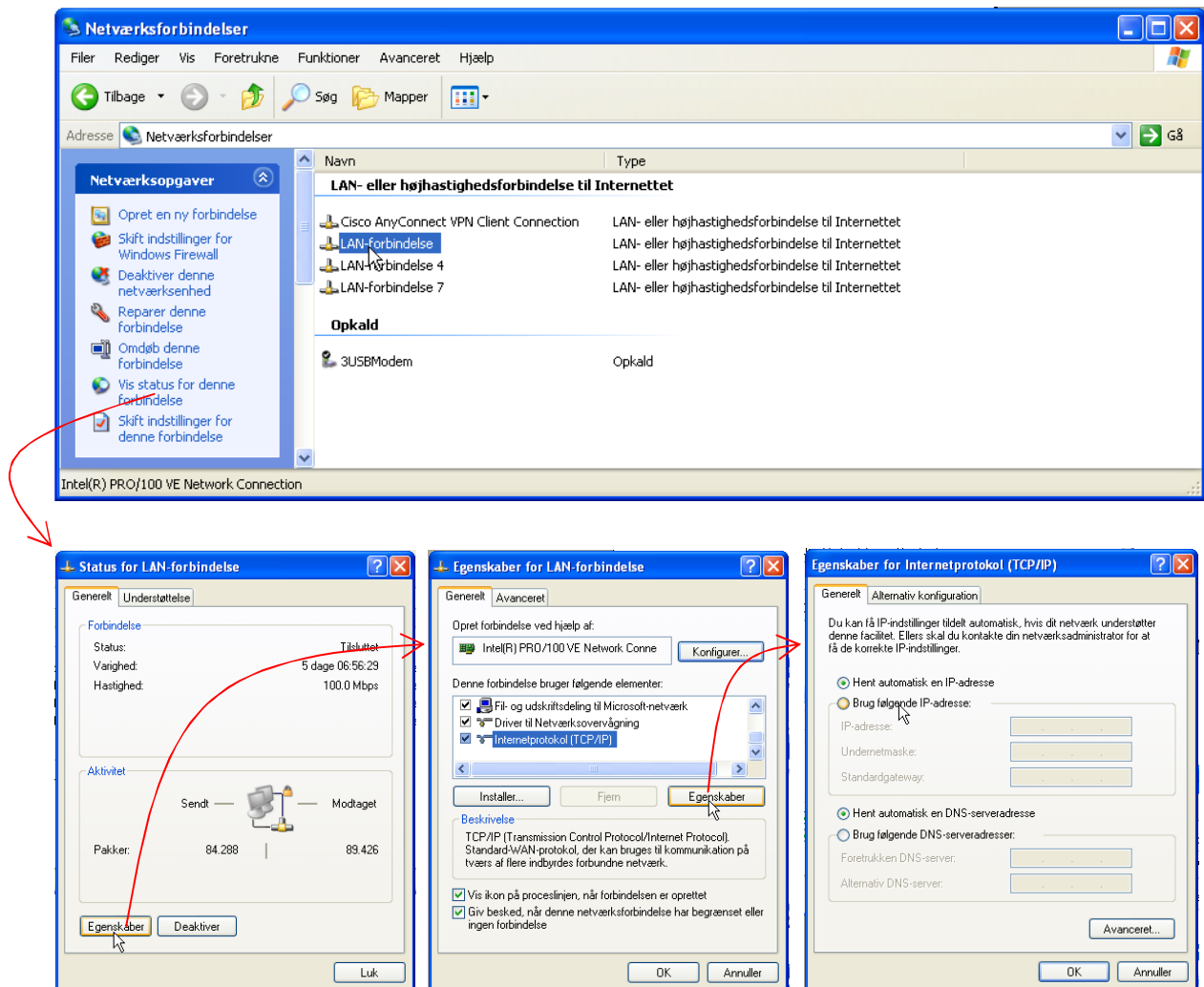
PCens IP-indstilling re-etableres med informationerne fra Tabel 3.  
(Se Appendix A el. B for hvorledes dette gøres)

#### **Konklusion**

Denne procedure har testet netværksforbindelsen fra det sted hvor Logit boksen skal stå, til Logit-serveren.

Såfremt du fik det grønne OK, er forberedelsen komplet, og Logit boksen kan nu installeres.

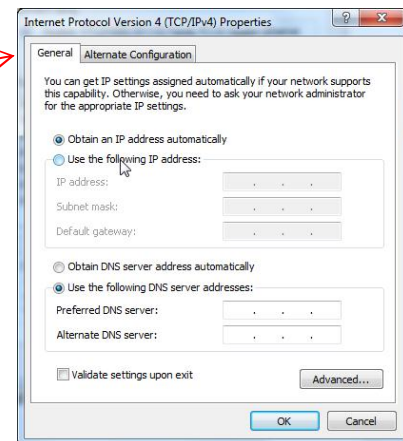
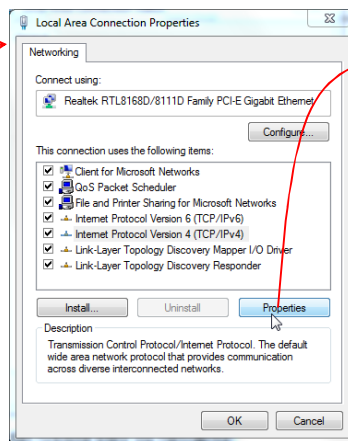
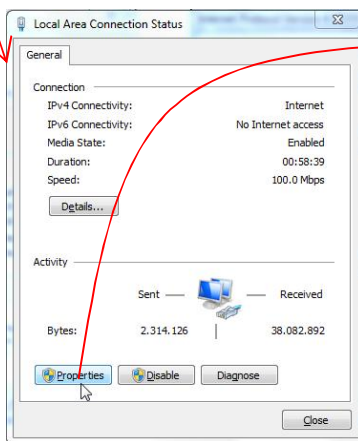
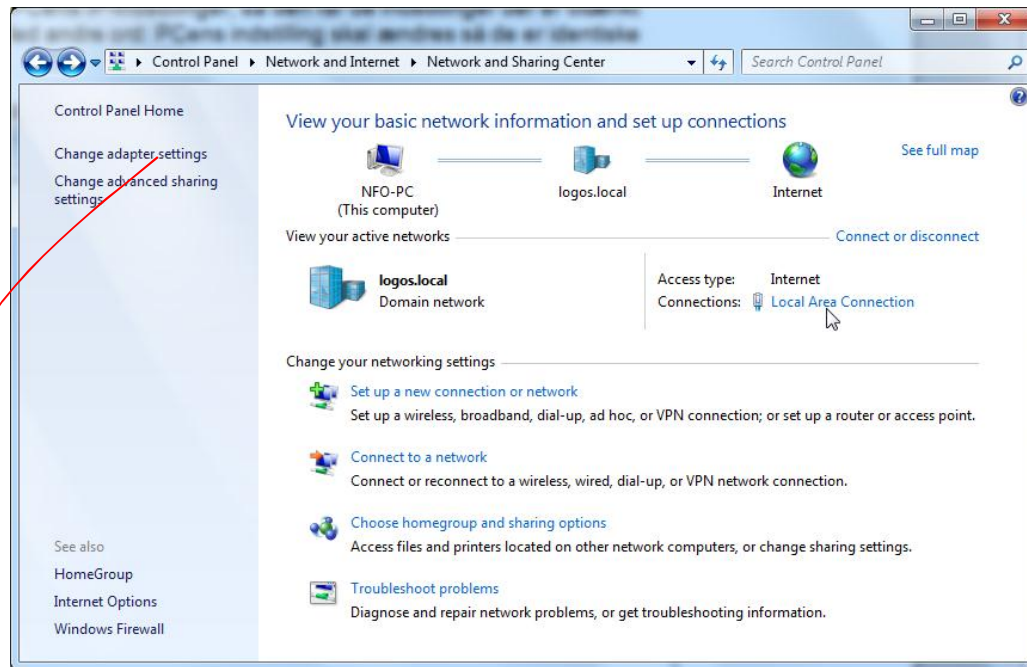
## Appendiks A: IP-indstilling på Windows XP



Hent automatisk en IP-adresse . sæt prikken her for DHCP

Brug følgende IP-adresse . sæt prikken her for fast IP, udfyld de tre felter IP, maske og gateway

## Appendiks B: IP-indstilling på Windows 7



Hent automatisk en IP-adresse . sæt prikken her for DHCP

Brug følgende IP-adresse . sæt prikken her for fast IP, udfyld de tre felter IP, maske og gateway